

# Kuličkové šrouby

## Opracování konců

### 6.1 Opracování konců

Společnost HIWIN dodává kuličkové šrouby včetně opracování konců dle zákaznického výkresu.

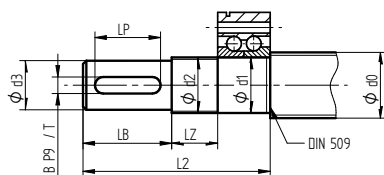
Pro zjednodušení práce představujeme doporučená opracování pro konkrétní ložiskový domeček a konkrétní účel.

Nejčastěji se používá na poháněném konci šroubu pevné uložení (SFA, BK, FK, WBK) a na druhém konci uložení volné (SLA, BF, FF), které konec dostatečně podepírá, ale zároveň umožňuje dilataci šroubu. V některých případech je vhodnější oba konce uložit do pevných uložení.

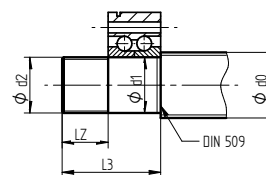
Pokud je šroub uložen jen na jednom konci, vždy musí být v pevném uložení.

#### 6.1.1 Standardní typy opracování konců kuličkových šroubů pro uložení SFA

Typ S2



Typ S3



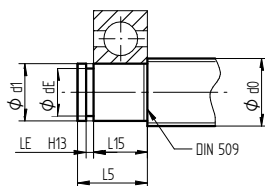
Rozměrová tabulka opracování S2 a S3 pro uložení SFA

Typ S2	Typ S3	Pro uložení	d0	d1	d2	d3	L2	L3	LB	LZ	LP	B x X
S2-06	S3-06	SFA-06	8, 10, 12	6 h5	M 6x0.5	5 j6	37	21	16	10	-	-
S2-10	S3-10	SFA-10	16	10 h5	M 10x0.75	8 j6	50	30	20	12	14	2x1.2
S2-12	S3-12	SFA-12	20	12 h5	M 12x1	10 j6	58	35	23	12	16	3x1.8
S2-17	S3-17	SFA-17	25	17 h5	M 17x1	14 j6	73	43	30	20	20	5x3.0
S2-20	S3-20	SFA-20	25, 32	20 h5	M 20x1	14 j6	76	46	30	20	20	5x3.0
S2-25	S3-25		32, 40	25 h5	M 25x1.5	20 j6	96	46	50	21	36	6x3.5
S2-30	S3-30	SFA-30	40	30 h5	M 30x1.5	25 j6	108	48	60	22	45	8x4.0
S2-40	S3-40	SFA-40	50	40 h5	M 40x1.5	32 k6	135	55	80	24	56	10x5.0
S2-50	S3-50		63	50 h5	M 50x1.5	40 k6	155	55	100	24	70	12x4.0
S2-60	S3-60		80	60 h5	M 60x2	50 k6	177	67	110	25	70	14x5.0

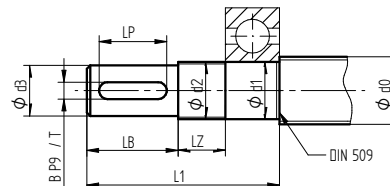
Opracování S2 bez drážky pro pero se označuje S21

#### 6.1.2 Standardní typy opracování konců kuličkových šroubů pro uložení SLA

Typ S5



Typ S1



Rozměrová tabulka opracování S5 a S1 pro uložení SLA

Typ S5	Typ S1	Pro uložení	d0	d1	d2	d3	dE	L1	L5	L15	LB	LZ	LP	LE	B x T
S5-06	S1-06	SLA-06	8, 10, 12	6 j6	M6x0.5	5 j6	5.7 h10	31	8	6	16	10	-	0.8	-
S5-10	S1-10	SLA-10	16	10 j6	M10x0.75	8 j6	9.6 h10	39	12	9	20	12	14	1.1	2x1.2
S5-12	S1-12	SLA-12	20	12 j6	M12x1	10 j6	11.5 h11	43	13	10	23	12	16	1.1	3x1.8
S5-17	S1-17	SLA-17	25	17 j6	M17x1	14 j6	16.2 h11	60	15	12	30	20	20	1.1	5x3.0
S5-20	S1-20	SLA-20	25, 32	20 j6	M20x1	14 j6	19 h12	62	17	14	30	20	20	1.3	5x3.0
S5-25	S1-25		32, 40	25 j6	M25x1.5	20 j6	23.9 h13	83	18	15	50	21	36	1.3	6x3.5
S5-30	S1-30	SLA-30	40	30 j6	M30x1.5	25 j6	28.6 h12	95	20	16	60	22	45	1.6	8x4.0
S5-40	S1-40	SLA-40	50	40 j6	M40x1.5	32 k6	37.5 h12	119	22	18	80	24	56	1.85	10x5.0
S5-50	S1-50	-	63	50 j6	M50x1.5	40 k6	47 h12	142	25	20	100	24	70	2.15	12x5.0
S5-60	S1-60	-	80	60 j6	M60x2	50 k6	57 h12	155	28	22	110	25	70	2.15	14x5.0

Opracování S1 bez drážky pro pero se označuje S11